

Bonjour, je m'appelle **Jonathan Pinkerton**

J'ai obtenu un baccalauréat en littérature anglaise de l'Université d'État de Wichita (États-Unis) en 2013, après quoi j'ai travaillé comme parajuriste dans le bureau du procureur de district local avant de retourner dans le milieu universitaire en 2019 et de recevoir une maîtrise en littérature anglaise de l'Université d'État de Wichita en 2020 sous la supervision du Dr Rebeccah Bechtold, du Dr Darren DeFrain, et le Dr Francis Connor.

En 2021, j'ai été lauréat d'un doctorat co-supervisé entre le Groupe d'Études et de la Recherche Interdisciplinaire en Information et Communication (GERIICO) de l'Université de Lille Nord-Europe (I-SITE ULNE) et le Centre d'études médiévales et modernes (MEMS) de l'Université du Kent.

En septembre/octobre 2021, j'ai commencé à travailler sur **Marlowe's Playbooks** (un projet de thèse en association avec The Oxford Marlowe) sous la supervision du professeur Widad Mustafa El Hadi et du Dr Joana Casenave à GERIICO, et du Dr Rory Loughnane et du professeur Catherine Richardson au Centre for Medieval and Early Modern Studies (MEMS) de l'Université du Kent.



Voici quelques domaines d'intérêt :

Début du drame moderne

Humanités numériques

Organisation des connaissances (en particulier XML)

Écocritique

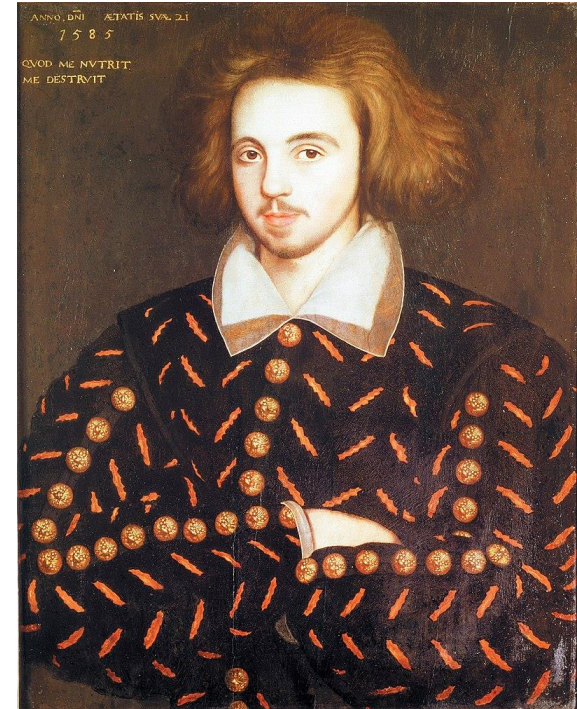
Études culturelles

Littérature postcoloniale

Rédaction, édition et études textuelles

Qu'est-ce que « Marlowe's Playbooks »?

- Mon projet de thèse, **Marlowe's Playbooks**, couvre la recherche sur l'histoire de la publication des poèmes et des pièces de théâtre de Christopher Marlowe.
- Christopher Marlowe (baptisé en 1564, mort en 1593) était un poète-dramaturge anglais du XVIe siècle, et est l'un des auteurs les plus influents de la Renaissance européenne. Ses pièces de théâtre et sa poésie ont été largement publiées et réimprimées à la fin du XVIe et au XVIIe siècle en Angleterre.
- Mon projet couvre le suivi de l'enregistrement de publication de Marlowe, y compris la fréquence des réimpressions et tout changement introduit à chaque réimpression, suivi d'une analyse de la façon dont les réimpressions ont adhéré ou se sont écartées des itérations précédentes, le tout grâce à l'utilisation d'ensembles d'outils numériques - par exemple, en utilisant des réseaux d'apprentissage profond pour « lire » les impressions des œuvres de Marlowe pour les convertir en langages de balisage, comme XML, pour poursuivre leur étude.
- En tant que cotutelle entre Lille et Kent, mon projet comprend **deux domaines principaux** :
 - À Lille, le sujet respectif est « **les sciences de l'information** ».
 - À Kent, le sujet respectif est « **les premières études modernes** ».
- Aucune étude comparable de l'histoire de la réimpression des premiers écrits anglais n'a jamais été entreprise. J'espère que ce projet contribuera et éclairera l'analyse future de la transmission et de l'héritage de l'orthographe et des formes archaïques imprimées, de la façon dont les lignes, les discours et les scènes ont été déplacés autour de la page, et de l'analyse du contenu du jeu.
- De plus, je crois que mon projet a des implications potentiellement profondes pour des études allant de l'histoire du livre moderne à l'histoire du lectorat. Il contribuera également à l'ensemble des humanités numériques, car le projet créera de nouveaux outils numériques et de nouvelles méthodologies qui pourraient être réutilisés pour les travaux d'autres chercheurs.



Un portrait anonyme souvent considéré comme celui de Christopher Marlowe. Daté de 1585, huit ans avant sa mort.